

Sportello unico per l'Edilizia (SUE)

Executive Summary dell'Allegato Tecnico

AGENDA



- #1** ***CONTESTO E APPROCCIO METODOLOGICO***
- #2** ***APPROCCIO METODOLOGICO – Risultati***
- #3** ***PERCORSO DI ADEGUAMENTO – PRIMA FASE***
- #4** ***CONCLUSIONI***
- #5** ***ALLEGATO – ARTEFATTI TECNICI***

CONTESTO E APPROCCIO METODOLOGICO

CONTESTO

AgID ha avviato l'assessment tecnologico degli **Sportelli Unici per l'Edilizia (SUE)** con l'obiettivo di estendere le attuali specifiche tecniche di interoperabilità SUAP - pubblicate in gazzetta a novembre 2023 - anche all'ecosistema SUE, **massimizzando e preservando quanto già fatto sul SUAP** e avviando così un **percorso unificato**.

MODALITA' OPERATIVE

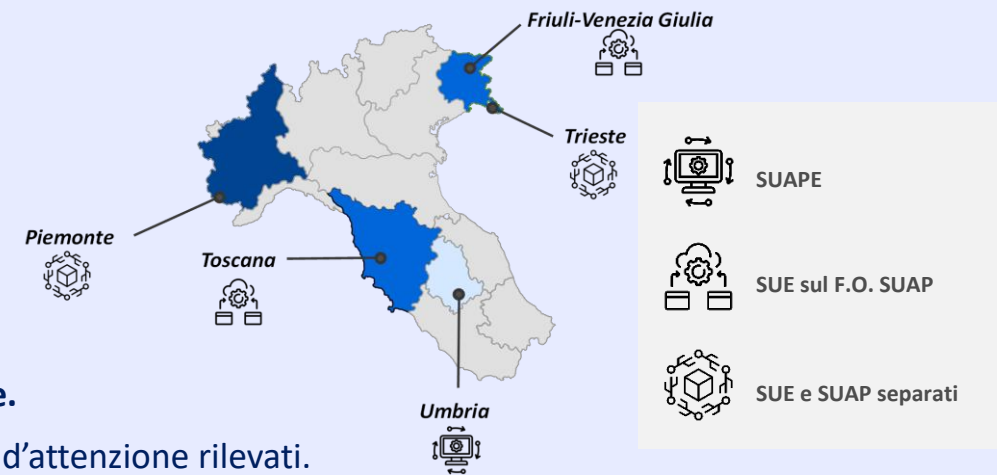
Sulla base dei tre modelli di riferimento per le piattaforme SUE/SUAP identificati da DFP*:

- **SUAPE** → sistema che gestisce in un'unica piattaforma SUAP e SUE
- **SUE sul FO SUAP** → FO unico tra SUAP e SUE, con BO separati
- **SUE e SUAP separati** → sistemi dedicati (FO+BO) interoperabili tra loro

AGID ha individuato e **approfondito le soluzioni tecnologiche di 5 PPAA**, ritenute best practice sul territorio per valore tecnologico, amministrativo ed organizzativo:

Regione Toscana, Friuli-Venezia Giulia, Piemonte, Umbria e Città Metropolitana di Trieste.

AgID si è anche **confrontata con le software house** in ambito SUE per approfondire i punti d'attenzione rilevati.



RISULTATI

- ❑ **INDIVIDUAZIONE IMPATTI/CRITICITÀ E RELATIVI INTERVENTI RITENUTI NECESSARI PER UNA CORRETTA E COMPLETA MODELLAZIONE DELL'ECOSISTEMA SUE**
- ❑ **DEFINIZIONE DI UN PERCORSO DI ADEGUAMENTO DEL SUE IN UN'OTTICA DI INTEROPERABILITÀ E STANDARDIZZAZIONE**

* I 3 modelli sono stati definiti sulla base del confronto con le Regioni Lombardia, Friuli-Venezia Giulia, Veneto, Emilia-Romagna, Toscana, Piemonte, Umbria, Sardegna, Calabria

APPROCCIO METODOLOGICO – Risultati

IMPATTI/CRITICITÀ ⁽¹⁾

PRINCIPALI INTERVENTI ⁽¹⁾

Gestione della modulistica SUE e della validazione dei moduli



- Introduzione di interventi di tipo normativo che permettano di uniformare la struttura dei moduli digitalizzati
- Standardizzazione dei moduli digitalizzati e delle relative modalità di validazione

Definizione del Catalogo per il SUE



- Individuazione del soggetto che ne dovrà curare la gestione e l'implementazione del catalogo

Raggruppamento dei regimi amministrativi nelle casistiche già definite per SUAP, con eventuale estensione per SUE e Impatto del Decreto Legislativo 69/2024 "Salva Casa" su regimi e moduli



- Introduzione di interventi di tipo normativo che permettano di superare l'eterogeneità dei regimi e procedimenti amministrativi
- Introduzione del codice identificativo di correlazione utile a raccordare il flusso degli eventi sulle istanze SUE

Individuazione di un Master Data per il SUE



- Introduzione di interventi di tipo normativo volti a regolamentare i Master Data a livello nazionale (Registro dei Fascicoli d'Opera; Catasto nazionale)

Gestione delle deleghe effettuate dai cittadini ai professionisti



- Introduzione di interventi di tipo normativo volti alla definizione di una soluzione che permettano di centralizzare e uniformare il controllo sulle deleghe

Verifica dell'iscrizione all'albo del professionista delegato



- Introduzione di interventi di tipo normativo volti alla regolamentazione dei servizi messi a disposizione a livello nazionali per uniformare le modalità di verifica di iscrizione all'albo dei professionisti tramite e-service da iscrivere in PDND

Gestione degli allegati di grandi dimensioni



- Definizione di una soluzione, supportata da normativa da formalizzare, per lo scambio degli allegati di grandi dimensioni tra PA che scongiuri lo scambio fisico degli stessi

Identificazione di un numero unico per le pratiche SUE



- Introduzione di interventi di tipo normativo volti a standardizzare e rendere obbligatorio l'uso del numero unico nelle pratiche SUE

Comunicazione con gli Enti Terzi



- Adeguamento delle modalità di comunicazione con gli Enti Terzi all'interfacciamento interoperabile, ovvero mediante e-services

⁽¹⁾ FONTE: estratto cap. 4 e 6.1 della Relazione «Analisi sugli impatti dell'ambito SUE sulle Specifiche Tecniche SUAP - v1.0»

PERCORSO DI ADEGUAMENTO – Prima fase (1/2)

L'allegato tecnico individua gli **interventi considerati necessari** per avviare una **prima fase di adeguamento** dei sistemi ICT coinvolti, **base per l'avvio dell'interoperabilità in ambito SUE** tenendo conto di un contesto in cui la non completa regolamentazione normativa in materia non ha consentito la definizione di workflow di processi di interoperabilità.

AREE DI INTERVENTO DELL'ALLEGATO TECNICO

Regole di digitalizzazione dei moduli

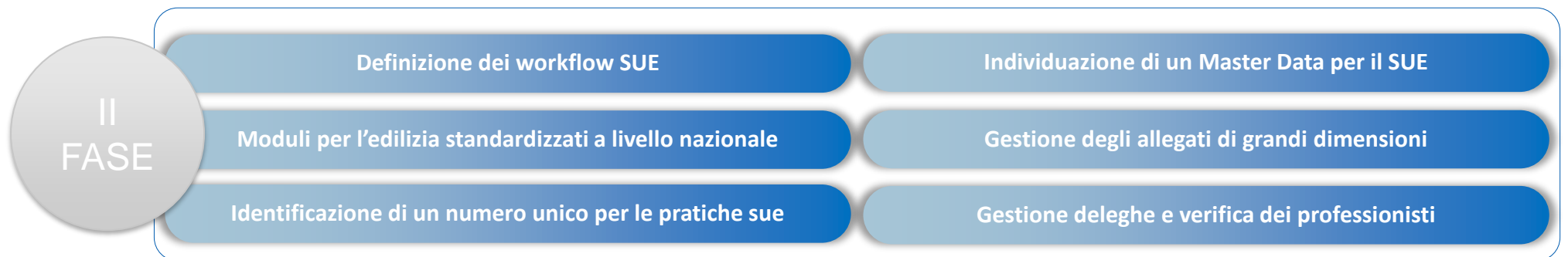
Adozione delle modalità di standardizzazione e validazione dei dati attraverso **tecnologie già consolidate nel mondo SUAP** all'interno delle Specifiche Tecniche di cui all'articolo 5 dell'allegato al DPR 160 del 2010.

Utilizzo del Catalogo SSU

Estensione del catalogo **attualmente utilizzato per il SUAP**, per includere le componenti dell'ecosistema SUE.

Comunicazione interoperabile tra Sportelli SUE ed Enti Terzi

Definizione di interfacce **non dipendenti da workflow** che permettano una comunicazione più efficiente, superando l'uso della PEC e promuovendo l'interoperabilità con le altre componenti architetture.



PERCORSO DI ADEGUAMENTO – Prima fase (2/2)

Sulla base di quanto precedentemente esposto, si evidenzia, per macrotemi, ciò che è stato considerato delle specifiche tecniche SUAP e ciò che non è stato possibile considerare.

Macrotemi Specifiche Tecniche SUAP	Coerenza con le Specifiche *	Tematiche
1. Introduzione	-	
2. Riferimenti e definizioni	-	
3. Principi generali	✓ <input type="checkbox"/>	Medesime componenti ICT al netto di ComUnica
4. Architettura di interoperabilità	✓ <input type="checkbox"/>	Medesime componenti ICT al netto di ComUnica
5. Gestione delle regole di digitalizzazione dei moduli	✓ <input type="checkbox"/>	Medesime regole di digitalizzazione dei moduli
6. Workflow dei processi di interoperabilità	-	Non considerati workflow e protocolli di comunicazione (sequence diagram)
7. Meccanismi per la sicurezza delle comunicazioni	✓ <input type="checkbox"/>	Medesimi meccanismi di sicurezza
8. e-service del Sistema degli Sportelli Unici	✓ <input type="checkbox"/>	Adeguamento degli e-service del Catalogo e delle componenti ICT all'ecosistema SUE
9. Requisiti funzionali e non funzionali del Catalogo del Sistema Informatico degli Sportelli Unici	-	
10. Servizi resi disponibili dalle Amministrazioni certificanti	-	

* L'ecosistema SUE capitalizza e salvaguarda quanto previsto nelle Specifiche Tecniche del SUAP.

CONCLUSIONI

Sulla base di quanto precedentemente esposto si riportano di seguito gli impatti e i benefici previsti per la digitalizzazione dell'ecosistema SUE considerato che il nuovo ecosistema SUAP/SUE prevederà lo stesso catalogo, interoperabile con le componenti distinte per SUAP e SUE.

IMPATTI

Pubbliche Amministrazioni



- Accreditamento degli sportelli SUE, FO, BO ed Enti Terzi e delle relative componenti informatiche
- Implementazione dei nuovi servizi SUE
- Registrazione dei servizi SUE sulla PDND

Gestione del catalogo



- Aggiornamento del catalogo per adeguamento rispetto agli elementi introdotti per la gestione dell'ecosistema SUE
- Adeguamento dei servizi esposti dal catalogo

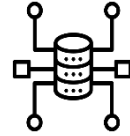
BENEFICI

- ✓ Riuso delle logiche di implementazione degli e-service già implementati per il SUAP
- ✓ Riuso della base tecnologica per la digitalizzazione dei moduli SUE
- ✓ Riuso del catalogo SSU anche in ambito SUE in ottica di standardizzazione e semplificazione
- ✓ Riuso del know-how in merito ai processi di accreditamento e registrazione sulle varie piattaforma (Catalogo, PDND ecc...)

Per un corretto funzionamento dell'ecosistema SUE, si presuppone l'adesione a livello territoriale di tutti gli attori coinvolti in un procedimento SUE

Sportello unico per l'Edilizia (SUE)

Allegato – Artefatti tecnici ed ambiti di intervento



Architettura di Interoperabilità

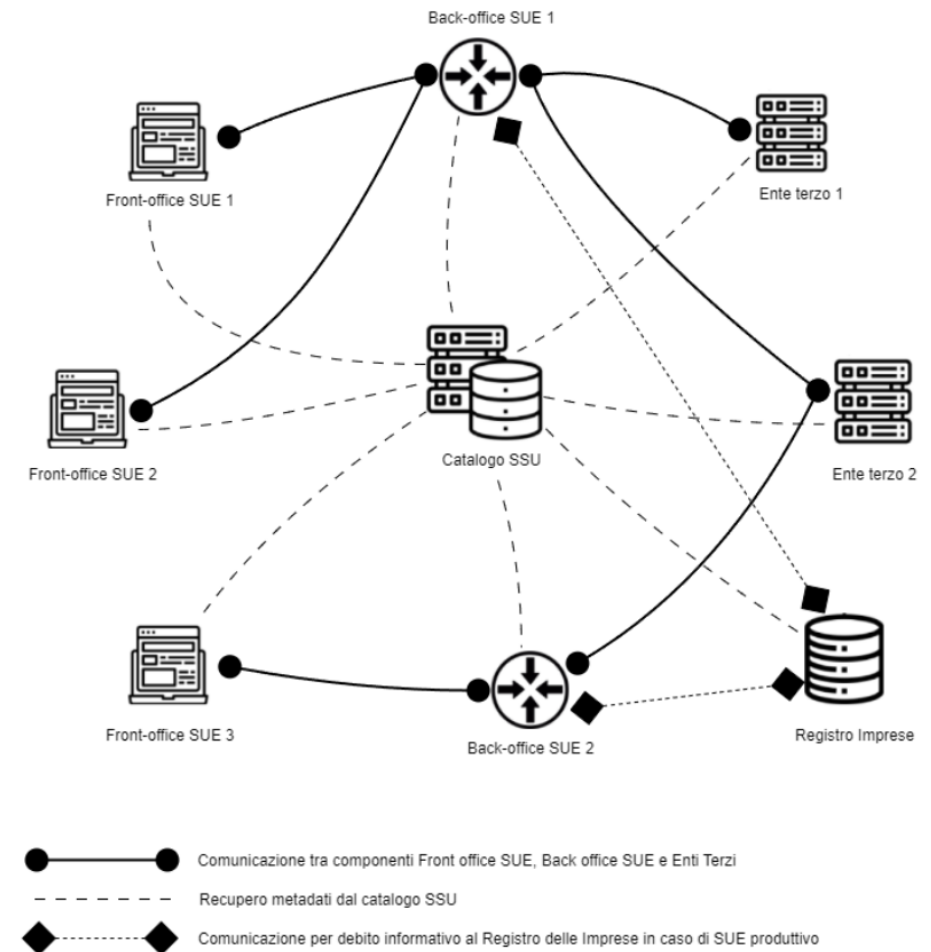
L'architettura di interoperabilità SUE, **in assenza di normativa specifica, capitalizza quanto definito nel contesto SUAP** (allegato DPR 160/2010) e rappresenta un **ecosistema autonomo**, garantendo la gestione dei procedimenti degli Sportelli Unici per l'Edilizia. **Un elemento di congiunzione con l'ecosistema SUAP è il Catalogo SSU**, avvalendosi del medesimo soggetto gestore del catalogo SUAP, come da indicazioni del DFP.

REPOSITORY ARTEFATTI TECNICI

Gli artefatti tecnici (immagini, JSON-schema, OpenApi) oggetto dell' allegato tecnico sono pubblicati all'interno del repository pubblico AgID, all'URL:
<https://github.com/AgID/SUE-allegato-tecnico>

L'architettura di interoperabilità SUE prevede:

- la componente informatica **Front-office SUE** che DEVE assicurare l'interoperabilità con le componenti informatiche Back-office SUE
- la componente informatica **Back-office SUE** che DEVE assicurare l'interoperabilità con le componenti informatiche Front-office SUE e le componenti informatiche Enti terzi
- le componenti informatiche **Enti terzi** che fanno capo alle amministrazioni coinvolte nei procedimenti SUE DEVONO assicurare l'interoperabilità con le componenti informatiche Back-office SUE
- un **unico Catalogo SSU**, a cui le componenti sopra citate si interfacciano per il recupero dei metadati e la gestione delle chiamate di audit
- Il **Registro Imprese**, al quale le componenti Back-office SUE DEVONO comunicare il debito informativo in caso di procedimenti di **edilizia produttiva**





Catalogo SSU

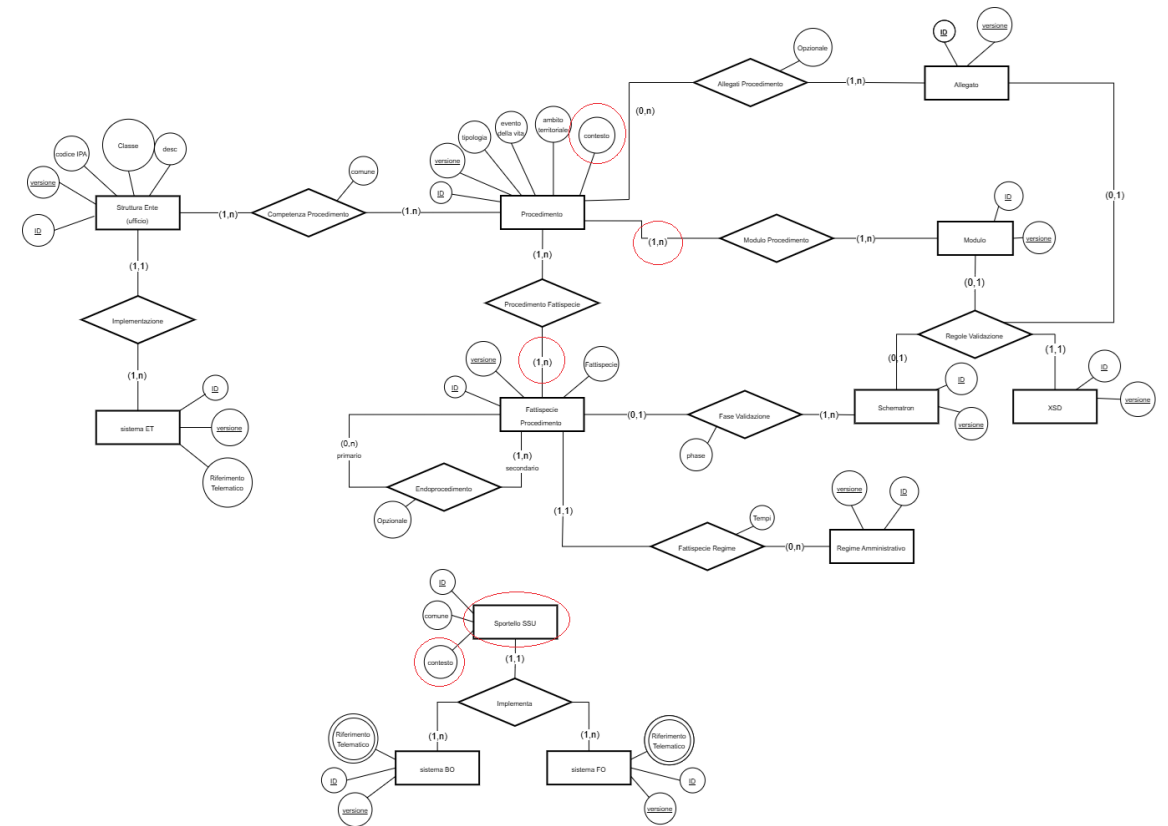
Il Modello E-R contenuto in allegato tecnico riporta il modello entità-relazione dei metadati mantenuti dal Catalogo SSU, evidenziando gli attributi, le entità e le relazioni introdotte e/o aggiornate rispetto a quanto definito all'interno delle Specifiche Tecniche SUAP, con l'obiettivo di gestire con un unico modello dati i procedimenti SUAP e SUE, **avvalendosi del medesimo soggetto gestore del catalogo SUAP**. Si assumono invariate le porzioni del Modello E-R non evidenziate in allegato tecnico, e si rimanda il lettore alla consultazione delle Specifiche Tecniche SUAP per i relativi dettagli. L'intervento è stato strategicamente orientato alla **generalizzazione del modello dati**, consentendo, nel tempo, non solo l'integrazione dei procedimenti SUE, ma anche di quelli relativi a diversi contesti di riferimento.

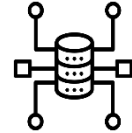
REPOSITORY ARTEFATTI TECNICI

Gli artefatti tecnici (immagini, JSON-schema, OpenApi) oggetto dell' allegato tecnico sono pubblicati all'interno del repository pubblico AgID, all'URL: <https://github.com/AgID/SUE-allegato-tecnico>

Gli elementi introdotti/modificati nel modello ER del Catalogo SSU sono:

- L'entità “*Sportello SUAP*” è stata rinominata in “*Sportello SSU*” ed è stato introdotto l'attributo **Contesto** per differenziare gli eventuali Sportelli configurabili all'interno del sistema degli sportelli unici.
- L'attributo “**Contesto**” è stato aggiunto all'entità “*Procedimento*” per generalizzare il Catalogo SSU, con l'obiettivo di realizzare un database unificato per i procedimenti relativi ai diversi contesti di riferimento.
- La relazione “**Modulo Procedimento**” è stata variata da “uno-a-molti” a “molti-a-molti” per consentire l'associazione di uno stesso Modulo a più Procedimenti
- La relazione “**Procedimento Fattispecie**” è stata variata da “uno-a-molti” a “molti-a-molti” per consentire l'associazione di un Procedimento a più Fattispecie





e-service per l’interoperabilità

Le definizioni degli e-service implementati dai Front-office SUE, Back-office SUE ed Enti terzi, e di questi con il Catalogo SSU, sono state aggiornate per permettere la **gestione delle conclusioni** di procedimento **in assenza di un’analisi di workflow**. Per una comunicazione efficace e automatizzata tra i sistemi ICT delle amministrazioni coinvolte, gli e-service sono stati aggiornati per comprendere uno **scambio generico di contenuti**. Inoltre, per la consultazione dei metadati dei procedimenti, essi riflettono l’aggiunta del **parametro di contesto** per filtrare in base alla tipologia di procedimento, sulla base della generalizzazione del modello dati del Catalogo SSU. Nel caso di procedimenti di edilizia produttiva, è stata adeguata anche la comunicazione del debito formativo verso il Registro Imprese.

REPOSITORY ARTEFATTI TECNICI

Gli artefatti tecnici (immagini, JSON-schema, OpenApi) oggetto dell’ allegato tecnico sono pubblicati all’interno del repository pubblico AgID, all’URL: <https://github.com/AgID/SUE-allegato-tecnico>

Le **principali differenze** rispetto alle OpenAPI definite nelle Specifiche Tecniche SUAP sono le seguenti:

- Introduzione della **tipologia di conclusione generica** per i procedimenti SUE, oltre a quelle già previste per il SUAP. L'intervento ha richiesto un aggiornamento *dell'operation* di invio delle conclusioni, degli stati dell'*InstanceDescriptor*, degli eventi di *audit* verso il Catalogo SSU e dei messaggi di *Notify*.
- Sostituzione del *GeneralIndex*, specifico per il SUAP, ove presente (*send_instance* e *SendInstanceRequest*), con un **array di risorse generiche**.
- Introduzione del **parametro di contesto** su alcune chiamate per il recupero dei metadati dal Catalogo SSU
- Introduzione del **parametro di sottocontesto** nello schema del codice unico d'istanza (CUI).
- Introduzione del **parametro di contesto e sottocontesto** nella chiamata per richiedere il CUI (*/request_cui/*), per permettere di filtrare i dati in base al contesto e sottocontesto di riferimento dell'istanza (es: contesto: SUE, sottocontesto: SUE Residenziale).
- Aggiunto un **nuovo e-service** per il **recupero dei valori ammissibili** per il **contesto ed il sottocontesto** di riferimento.

```
definitions: {}
"$schema": http://json-schema.org/draft-07/schema#
"$id": https://agid.gov.it/descrittore_istanza.json
description: openapi: 3.0.3
type: object
required: info:
  - version      title: Catalogo SSU Metadata
  - municipalit  version: 1.0.0
  - usecase_pro  description: |-
  - instance_st  API rese disponibili dal Catalogo SSU alle componenti
  - times        FrontOffice/BackOffice e Enti Terzi per la consultazione dei metadati
  - administrat
properties:    contact:
  version:     name: AgID - Agenzia per l'Italia Digitale
  "$id": "#    url: https://www.agid.gov.it/
  title: nu    license:
              name: CC BY-NC-SA 4.0
              url: https://creativecommons.org/licenses/by-nc-sa/4.0/
servers:
  - url: https://<system host+subdomains>.it
    description: Catalogo SSU Metadata endpoint
paths:
  /context:
```



Per le componenti informatiche di Front-office SUE, Back-office SUE ed Enti Terzi sono stati definiti i Black-box functionality test sulla base delle Operation definite per il contesto SUE.

ALLEGATO TECNICO SUE – Ambiti di intervento (1/3)

Sulla base di quanto precedentemente esposto, si evidenziano di seguito le aree coinvolte nella digitalizzazione dell'ecosistema SUE, suddivise per ambiti di intervento e relativo numero di interventi per ciascun ambito.

Gestione presentazione istanze

Interventi per garantire la verifica della correttezza e della completezza dell'istanza che sono alla base dell'applicazione della "verifica di completezza formale automatizzata" prevista dal DPR 160/2010

5

Es. «Realizzazione verifica completezza formale delle istanze presentate tramite la web-app ..» (ID_33)

Es. «Realizzazione funzionalità di compilazione istanze (web-form) della web-app per il presentatore» (ID_22)

Gestione correzione e integrazione istanza post emissione ricevuta

I formati digitali utilizzati dagli operatori per la presentazione delle correzioni delle istanze, utilizzando il medesimo protocollo di comunicazione adoperato nella fase di presentazione dell'istanza.

11

Autenticazione presentatore istanze

Interventi per gestire l'autenticazione del soggetto presentatore mediante framework tecnologici utilizzati per dare valenza della certezza dell'interlocutore (es: CIE, SPID, CNS, eidas)

4

Es. «Realizzazione autenticazione CIE per la web-app per il presentatore» (ID_9)

Es. «Realizzazione funzione per l'elaborazione delle richieste di integrazione» (ID_1)

Apposizione e Verifica firme elettroniche

Interventi per gestire le firme digitali nell'ambito SUE, dando evidenza che i framework tecnologici utilizzati per firmare i documenti supportino più formati (es: xades, cades)

3

ALLEGATO TECNICO SUE – Ambiti di intervento (2/3)

Sulla base di quanto precedentemente esposto, si evidenziano di seguito le aree coinvolte nella digitalizzazione dell'ecosistema SUE, suddivise per ambiti di intervento e relativo numero di interventi per ciascun ambito.

Architettura del software in uso

Interventi di interazione delle componenti informatiche SUE, tenendo conto dalla necessita di scindere il Front Office dal Back Office e la modalità di gestione dei metadati

5

Es. «Realizzazione funzione per sottomissione dell'istanza tramite API Rest» (ID_3)

Gestione conferenza di servizi sincrona

Interventi volti a gestire la convocazione anche nell'ambito SUE, tramite notifica, e della ricezione della conclusione della stessa conferenza

2

Es. «Realizzazione funzione per la convocazione della conferenza di servizi sincrona» (ID_20)

Es. «Realizzazione funzione per inoltro della istanza presentata tramite API Rest al registro imprese» (ID_46)

Integrazione Registro delle Imprese

Interventi per gestire i protocolli e le modalità di comunicazione del debito informativo in caso di procedimenti di edilizia produttiva in ambito SUE, relativamente alla registrazione della SCIA e le sue Autorizzazioni.

4

ALLEGATO TECNICO SUE – Ambiti di intervento (3/3)

Sulla base di quanto precedentemente esposto, si evidenziano di seguito le aree coinvolte nella digitalizzazione dell'ecosistema SUE, suddivise per ambiti di intervento e relativo numero di interventi per ciascun ambito.

Controlli Back-Office SUE

Interventi volti alla gestione delle interazioni per inoltro istanza verso fonti autorevoli interne per correzione formale post compilazione o verifica di improcedibilità, cambio dello stato della pratica, e logiche per inoltro dati.

4

Es. «Integrazione per controlli SUE con fonti dati autorevoli interni all'amministrazione» (ID_13)

Gestione conclusione istanza

Interventi volti a definire i protocolli e le modalità di comunicazione con cui vengono gestite le conclusioni di istanze tra gli uffici tecnici, PA ed il presentatore dell'istanza

4

Es. «Realizzazione funzione per inoltro della conclusione del procedimento SUE tramite API Rest agli enti terzi» (ID_18)

Es. «Realizzazione funzione per consultazione metadati (procedimenti/fattispecie) tramite API Rest dal Catalogo SSU» (ID_40)

Integrazione Catalogo SSU

Interventi per gestire lo scambio dei metadati dei procedimenti e i momenti di audit in ambito SUE

6