

## Dalla valorizzazione degli ambienti fluviali all'impegno dei Contratti di Fiume

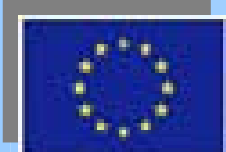
*Umbertide - 4 aprile 2008*



### I CONTRATTI DI FIUME IN PROVINCIA DI TORINO

### ELENA PORRO

## La direttiva quadro 2000/60/CE



\* Assoluta necessità di ricorrere a sistemi di gestione integrata delle acque le cui politiche di governo e di controllo vanno **integrate alle altre politiche ambientali e di gestione del territorio**, al fine del perseguimento di precisi obiettivi di qualità ambientale dei corpi idrici (**2015 - BUONO**) integrando gli obiettivi di miglioramento della sicurezza idraulica

\* **Partecipazione pubblica attiva** alla gestione delle aree idrografiche attraverso il coinvolgimento nella stesura del Piano di distretto

## Il decreto legislativo 3 aprile 2006 n. 152

Recepisce la direttiva quadro 2000/60/CE per l'azione comunitaria sulle acque e i corpi idrici superficiali e sotterranei attraverso:

- ❖ Il risanamento, il recupero e il miglioramento degli ecosistemi acquatici
- ❖ L'uso sostenibile delle risorse idriche superficiali e sotterranee,
- ❖ L'attuazione di misure specifiche per la riduzione degli scarichi e delle emissioni nei corpi idrici
- ❖ La mitigazione degli effetti delle inondazioni e delle siccità



**L'attuazione di tale norma prevede come punto fondamentale "... la partecipazione attiva di tutte le parti interessate all'attuazione dei piani di gestione dei bacini idrografici"**



## *L'integrazione delle politiche e la partecipazione pubblica*



## **Piano di Tutela delle Acque strumento per raggiungere obiettivi di qualità**



Approvato dal C.R. il 13 marzo 2007

*Umbertide, 4 aprile 2008*

## L'applicazione del PTA a scala locale

La D.G.P. n. 920-158112 del 09/06/2004

*(“Espressione del parere della Provincia sul Piano di tutela delle Acque della Regione Piemonte ai sensi dell’art. 44”)*

ha previsto l'applicazione delle norme del PTA attraverso **strumenti di pianificazione integrata e intervento a livello di bacino idrografico** che coinvolgono tutti i soggetti che gestiscono e fruiscono della risorsa acqua



*Umbertide, 4 aprile 2008*





Il Documento del 2° Forum Mondiale dell'Acqua, marzo 2000, prevede i **"Contratti di Fiume"** \* quali strumenti che permettono di "adottare un sistema di regole in cui i criteri di utilità pubblica, rendimento economico, valore sociale, sostenibilità ambientale intervengono in modo paritario nella ricerca di soluzioni efficaci per la riqualificazione di un bacino fluviale".



### Art. 1 – Norme di Piano

- \* Riconoscimento **dell'acqua come diritto e bene comune**
- \* Introdotti i principi di **reciproca leale collaborazione** tra gli Enti deputati alla gestione delle risorse idriche e di **partecipazione effettiva dei cittadini**



## Art. 10 – Norme di Piano

\* Introdotti i **contratti di fiume** o di lago quali strumenti di programmazione negoziata per l'applicazione del PTA sul territorio

.....

*2. Ai fini del comma 1, sono promosse modalità di gestione integrata a livello di bacino e sottobacino idrografico, che perseguano la tutela e valorizzazione delle risorse idriche e degli ambienti connessi unitamente alla salvaguardia dal rischio idraulico. In tal caso gli **strumenti di programmazione negoziata sono denominati contratto di fiume o contratto di lago.***

E' uno **Strumento volontario di governance** - basato sul confronto e la negoziazione - i cui obiettivi sono la riqualificazione ambientale e territoriale a partire dall'ambito fluviale



Si concretizza con la **sottoscrizione di un accordo** nel quale si individua una vasta serie di azioni, che agendo sulle cause strutturali del degrado dei fiumi comportano un miglioramento della caratteristiche qualitative delle acque, la prevenzione e il controllo delle piene, la sistemazione delle sponde, e la valorizzazione e la fruizione degli ambienti fluviali







## STURA DI LANZO

**Avvio del Processo  
per il Contratto di  
fiume (2004)**

STUDIO SULLE PRINCIPALI  
CRITICITA' DEL TORRENTE  
(2006/2007)

AVVIO DELLA PROGETTAZIONE  
PARTECIPATA (WORKSHOP 4  
LUGLIO 2007)



## VIVERONE

### Progetto di recupero del lago (2006)

MESSA IN SERVIZIO RETE DI  
MONITORAGGIO IDROMETRICA (2005)  
ATTUAZIONE OPERAZIONI DI SFALCIO  
DELLA VEGETAZIONE ACQUATICA  
(2005-2006)

RIDEFINIZIONE DEL BACINO  
IDROGRAFICO DI RIFERIMENTO E DEL  
BILANCIO IDROLOGICO (2006)

PROGETTO DI RECUPERO CON  
PROPOSTA DI AZIONI (2006)

ACCORDO DI PROGRAMMA PER LA  
REALIZZAZIONE DEL PROGETTO  
"BONIFICA DEL LAGO DI VIVERONE"  
(2008)



Provincia  
di Biella



## SANGONE

### Piano d'Azione integrato per la tutela e la riqualificazione del torrente (2008)

MESSA IN ESERCIZIO RETE DI  
MONITORAGGIO IDROMETRICA  
PROV.LE (2006)

STUDIO FATTIBILITA' PER REDAZIONE  
PMO AREE PERIFLUVIALI SANGONE E  
CHISOLA - 2006 (tratti urbani)

PROGETTO P.I.S.L. "Reti d'acqua,  
architettura e paesaggio in bassa Val  
Sangone" (2006)

PROTOCOLLO D'INTESA (2007)

FORUM ITINERANTE DI DISCUSSIONE  
(5tavoli tematici - 2007)

PIANO DI AZIONE (2008)

Area bacino 249 km<sup>2</sup>

Lunghezza corso d'acqua 47 Km

Portata media annua 4,6 mc/s

Numero Comuni coinvolti: 15

### IL TORRENTE SANGONE





Torino ▶  
(Parco delle Vallere)

## Sangone (AI 10)

### Acque superficiali

2001-2002	2003	2004	2005	2006
scadente	scadente	suff.	scadente	scadente

### **Criticità quantitative, qualitative ed ecosistemiche:**

- \* Livello di **compromissione quantitativa medio/alto**: il PTA imputa tale situazione soprattutto al tipo di regime idrologico del corso d'acqua che non è particolarmente contribuente. *Indagini di dettaglio hanno individuato situazioni locali di squilibrio idrologico da relazionare ai piccoli idroelettrici in cascata (zona montana) e ai prelievi irrigui soprattutto nella zona a valle di Trana. Si sta verificando l'influenza dei grandi campi pozzi presenti nel bacino (utilizzo potabile, utilizzo industriale in area metropolitana)*
- \* Qualità ambientale degradata soprattutto nella parte di pianura del bacino con presenza in acqua di sostanze pericolose - presenza di immissioni sia produttive che civili
- \* La falda superficiale e profonda sono compromesse per presenza di organoalogenati
- \* La fascia fluviale presenta un alto e diffuso degrado

*Umbertide, 4 aprile 2008*

# Il Progetto Sangone



**CRITICITA'**

**QUALITA' E QUANTITA' DELLE ACQUE**

Progetto "Sangone per tutti" - 2001



FRAMMENTARIETA' COMPETENZE - DIFFICOLTA' COORDINAMENTO DELLE AZIONI/DECISIONI - DIFFICOLTA' DI COMUNICAZIONE



**OPPORTUNITA'**

**PATTO TERRITORIALE del SANGONE/ASSOT**

**Progetto 33 - PIA 2002**



*Umbertide, 4 aprile 2008*

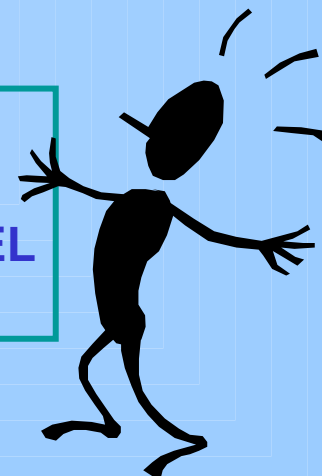
AMPLIAMENTO DELLE  
TEMATICHE/OBIETTIVI

AMPLIAMENTO DEL  
TAVOLO DI LAVORO

COINVOLGIMENTO  
PRIVATI



TRASFORMAZIONE DEL  
PROCESSO DA PROGETTO A  
STRUMENTO DI GOVERNANCE DEL  
TERRITORIO

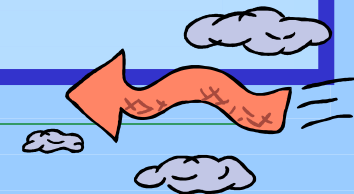




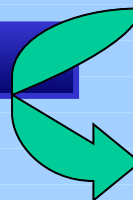
### **AMPLIAMENTO DEGLI OBIETTIVI**

#### **non solo quelli definiti dal PTA**

- Riduzione dell'**inquinamento** delle acque;
- riduzione del **rischio idraulico**
- **riqualificazione** dei sistemi ambientali e paesistici afferenti ai corridoi fluviali;
- miglioramento della **fruizione** turistico/ambientale del torrente e delle aree perfluviali;
- coordinamento delle **politiche urbanistiche** ed insediative dei territori comunali coinvolti
- **condivisione delle informazioni** e diffusione della **cultura dell'acqua** attraverso percorsi di sensibilizzazione ed educazione in materia;



## PROMOTORI: ENTI LOCALI



TAVOLO AMMINISTRATORI  
PUBBLICI PER IL  
SANGONE

PROTOCOLLO D'INTESA  
VERSO IL CONTRATTO DI  
FIUME - Cabina di regia

## SOGGETTI PUBBLICI



REGIONE PIEMONTE  
AUTORITA' DI BACINO PO  
AIPO  
AUTORITA' D'AMBITO  
ARPA  
UNIVERSITA'  
UFFICIO SCOLASTICO  
REGIONALE  
ETC.

## ALTRI SOGGETTI



GESTORE DEL SERVIZIO  
IDRICO - SMAT  
ASSOC. CATEGORIA  
ASS. AMBIENTALISTE  
ASS. PESCATORI  
CONSORZI IRRIGUI  
ATL  
ETC.



## CABINA DI REGIA provvisoria

- Provincia di Torino
- Ente di gestione del Parco Fluviale del Po
- Comunità Montana Val Sangone
- ASSOT – Agenzia per lo Sviluppo del Sud Ovest di torino



↓

Si sono impegnati ad  
accompagnare il territorio alla  
**firma** del Contratto di Fiume del  
Sangone prevista entro giugno  
2008

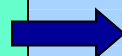
Umbertide, 4 aprile 2008



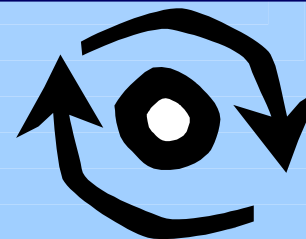
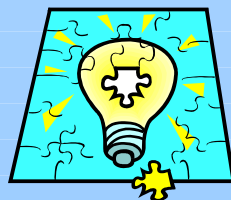
## Il Tavolo – Forum di Concertazione



- \* **Workshop**
- \* **5 Focus Group di discussione**
- \* **Forum di discussione sul sito internet del Contratto**



1. Qualità ambientale del corso d'acqua
2. Portata idrica adeguata in alveo
3. Difesa idraulica
4. Recupero della qualità ambientale del bacino (ambienti perifluviali)
5. Promozione integrata di iniziative di fruizione ed eventi di sensibilizzazione



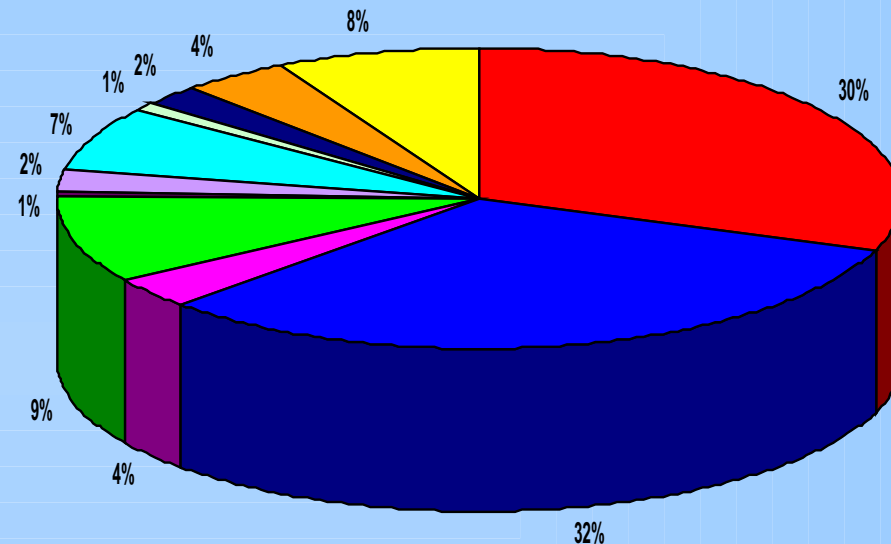
**PIANO DI AZIONE**



- Istituzioni
- Soggetti economici
- Mondo della ricerca
- Associazioni
- Stampa
- Liberi professionisti

**In media partecipazione  
di circa 25 persone per  
Focus**

P ARTECIPAZIONE AI FOCUS GROUP



- CABINA DI REGIA
- COMUNI
- REGIONE PIEMONTE
- LIBERI PROFESSIONISTI
- CONSORZI IRRIGUI
- ALTRI ENTI COMPETENZE MATERIE IDRICHE (AIPO, ATO3, ARPA, SMAT)
- UNIVERSITA' - POLITECNICO
- P ARCHI
- ALTRI ENTI (ENEA, CSI, IRPI)
- ASSOCIAZIONI DI CATEGORIA
- ASSOCIAZIONI LOCALI



# La formalizzazione del Processo



## Costituzione Tavolo di concertazione del Contratto

comprende tutti i soggetti coinvolti

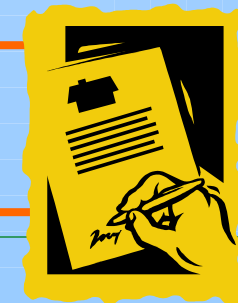
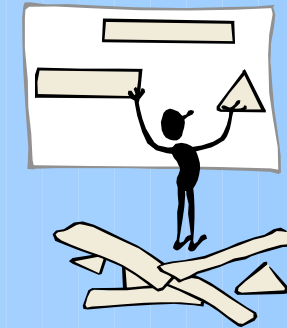
## Cabina di regia

coadiuvata da una **segreteria tecnica**  
con funzioni esecutive.

**Documento monografico di area**  
condiviso contenente criticità  
conoscenze patrimonio progettuale

## Piano di Azione

**Sottoscrizione del Contratto**  
reciproci impegni e condivisione delle risorse  
da parte di tutti i soggetti



**ΠΡΟΓΡΑΜΜΑ ΙΝΦΕΑ ρεγιοναλε**

**Εδυναζιονε αυβιενταλε**

# Il Torrente Sangone al 2020

Coinvolgimento Scuole e famiglie: 7 istituti scolastici –  
230 studenti



*Umbertide, 4 aprile 2008*



?

**DIFFICOLTA' A PERCEPIRE IL PROCESSO QUALE ESPERIENZA  
DI UN NUOVO APPROCCIO METODOLOGICO PER IL GOVERNO  
DEL TERRITORIO**

**DIFFIDENZA DELLE COMUNITA' LOCALI AD AMPLIARE IL TAVOLO DI  
DISCUSSIONE (SOGGETTI E TEMATICHE)**



**DIFFICOLTA' DI COINVOLGIMENTO DEI PRIVATI**

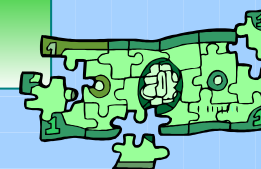


**MANCANZA DI PROFESSIONALITA' SPECIFICHE PER LA  
CONDUZIONE DEI PROCESSI**

## INTERAZIONE TRA CONTRATTO DI FIUME E ALTRI STRUMENTI DI PROGRAMMAZIONE E PIANIFICAZIONE



## RISORSE FINANZIARIE



## PERCEZIONE DELLA RISORSA IDRICA QUALE ELEMENTO MARGINALE NELLA GESTIONE DEL TERRITORIO



## Obiettivi a breve e medio termine

- Nell'ambito dell'iter avviato dalla Regione Piemonte con D.G.R. n. 44-3480 del 24/07/2006 con cui è stato approvato il "Programma pluriennale di attività regionali in materia di risorse idriche"

### STIPULA DEL CONTRATTO



**CREAZIONE DI UN SISTEMA DI AZIONE LOCALE CHE TROVI NELLA CONCERTAZIONE, NELLA CONDIVISIONE ED INTEGRAZIONE DELLE AZIONI, LA PRASSI DI LAVORO**

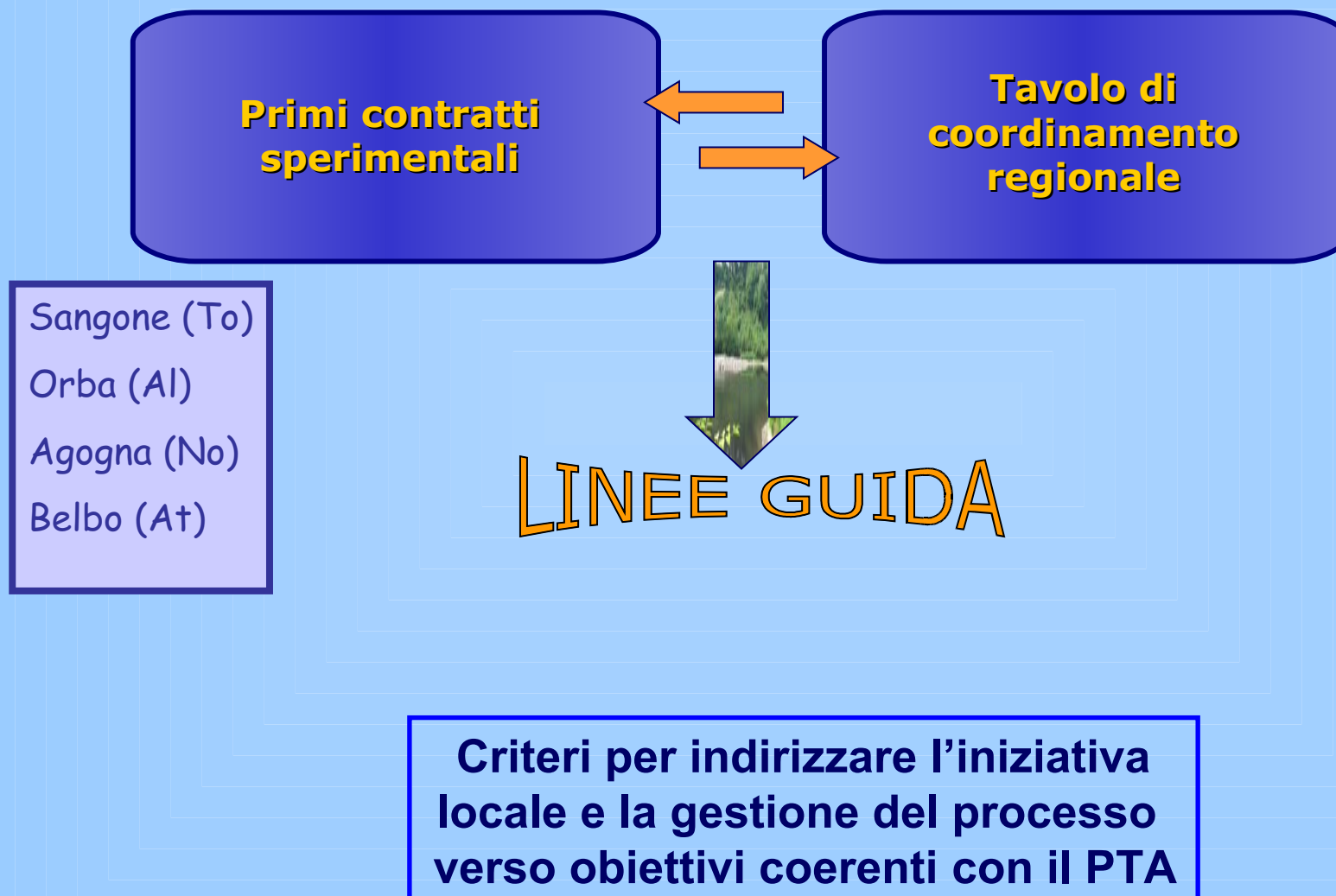




**INSERIRE IL CONTRATTO DI FIUME NELL'  
AMBITO DELLA PROGRAMMAZIONE  
FINANZIARIA**

**RECUPERARE IL RUOLO DEL SISTEMA ACQUA  
PER IL TERRITORIO**







**GRAZIE PER  
L'ATTENZIONE!**

[www.provincia.torino.it/risorse\\_idriche](http://www.provincia.torino.it/risorse_idriche)  
[elena.porro@provincia.torino.it](mailto:elena.porro@provincia.torino.it)

*Umbertide, 4 aprile 2008*